

Адзер Жанна Евгеньевна, педагог дополнительного образования

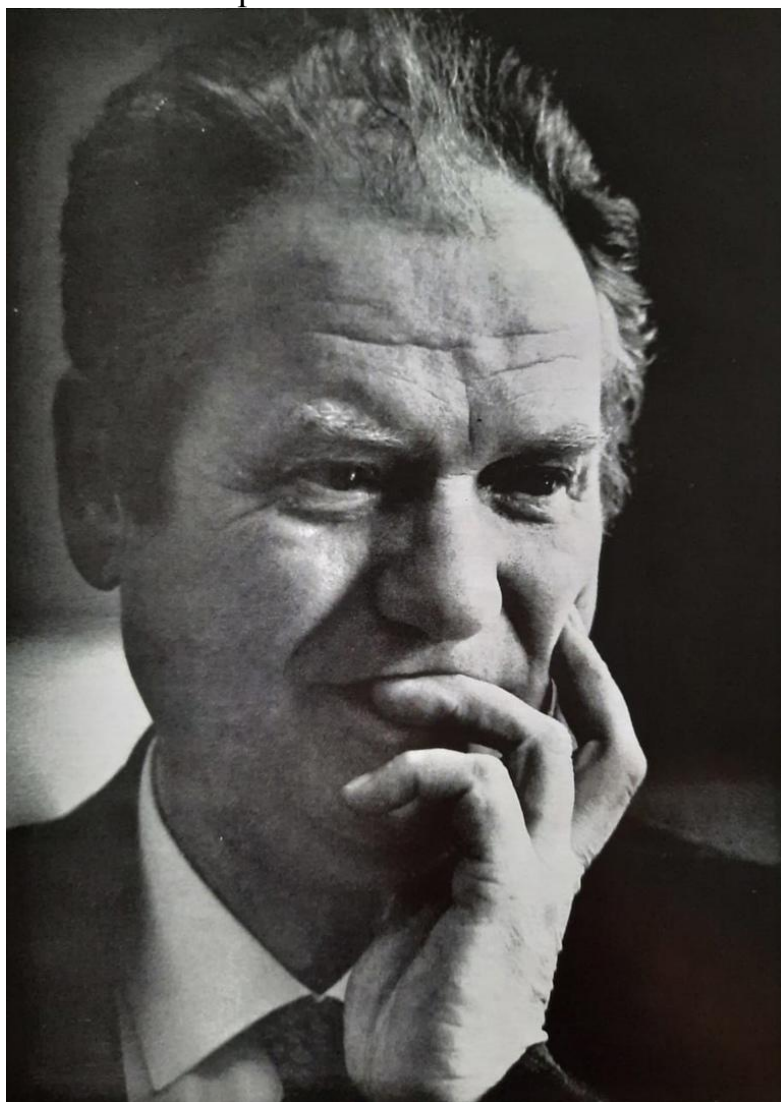
МБОУ ДО ЦДТиИ «Юбилейный»

Лекция-беседа:

«Жизнь каждого человека начинается с материнской исповеди о мире.

Картина «Матери, сёстры» Евсея Евсеевича Моисеенко»

Народный художник СССР Евсей Евсеевич Моисеенко вошел в историю искусства как разносторонний мастер живописи, создатель выдающихся исторических полотен. Родина, человек на своей земле – это главная тема его творчества.



Работа Моисеенко «Матери, сёстры», посвящённая судьбе женщин в суровые дни Великой Отечественной войны, – произведение сложного нравственно-философского плана. На широкой светлой дороге, выбеленной зноем и сухими ветрами, стоят женщины. Они показаны подчёркнуто крупно, чётко. Их взгляды обращены вслед солдатам, уехавшим на фронт. Ещё видны в пыли следы шин от дальнего грузовика, ещё жива сама сцена прощания, выраженная в лицах, взглядах, движениях старых и молодых

крестьянок – матерей, сестёр, жён. «Я помню, и как меня мать провожала на войну, и как, будучи солдатом, проходил деревни и уходил из них.



Мне не забыть глаза женщин. Мне хотелось как бы взглядом уходящего заглянуть в них. Планами, сначала крупно, потом всё меньше – и вовсе женщины исчезают за горизонтом. Как память о них, оседают в душе солдата и горе, и скорбь, и надежда», – размышляет Моисеенко.



Фигуры женщин, словно всплывшие из воспоминаний художника, заполняют всё пространство картины. Задний план срезан краем холста так, что видны только кусок серого сумрачного неба, бревенчатые срубы осевших изб и земля, сплошь изрытая окопами. Художник передаёт всю глубину страдания и силу героизма матерей, сестёр, решимость выстоять перед любыми испытаниями. Перед нами примеры величия и духовной стойкости русских женщин в тяжёлые дни Великой Отечественной войны.

Картина «Матери, сёстры» была написана за пять месяцев, но подготовительная работа к ней велась автором в течение двух десятилетий, когда формировался замысел произведения.

Навсегда запомнился Евсею Моисеенко, студенту пятого курса, воскресный день 22 июня 1941 года. Известие о войне застало его на родине,

в Белоруссии. Был солнечный день. Колхозники возвращались с рынка. Раздавались звуки гармонии, пели песни, частушки. Моисеенко помнит как мгновенно изменила война всех жителей деревни.



Крики, причитания послышались в недавно праздничной толпе. На следующий день шёл призыв на фронт... Евсея Моисеенко в армию на войну провожали мать и сёстры. Прошли годы, но в памяти художника снова и снова всплывала пыльная дорога, сожжённые горем и слезами женщины, сиротливо машущие вслед уходящим на фронт.



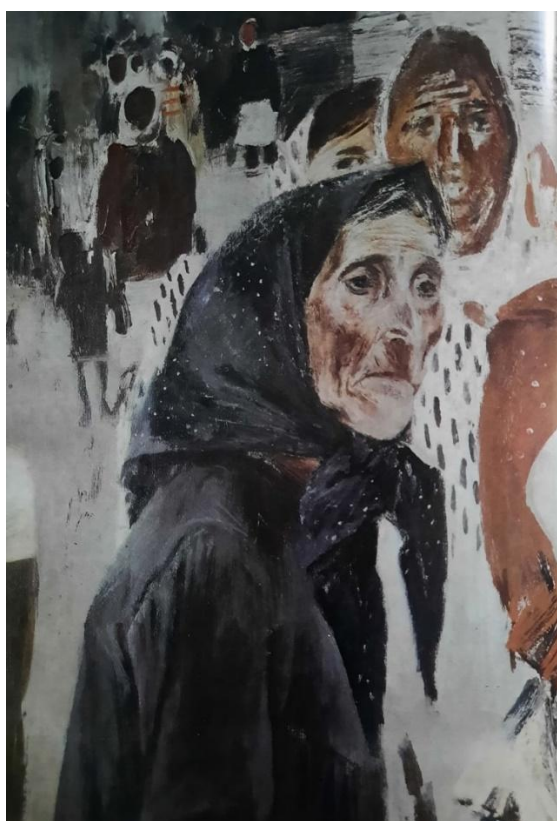
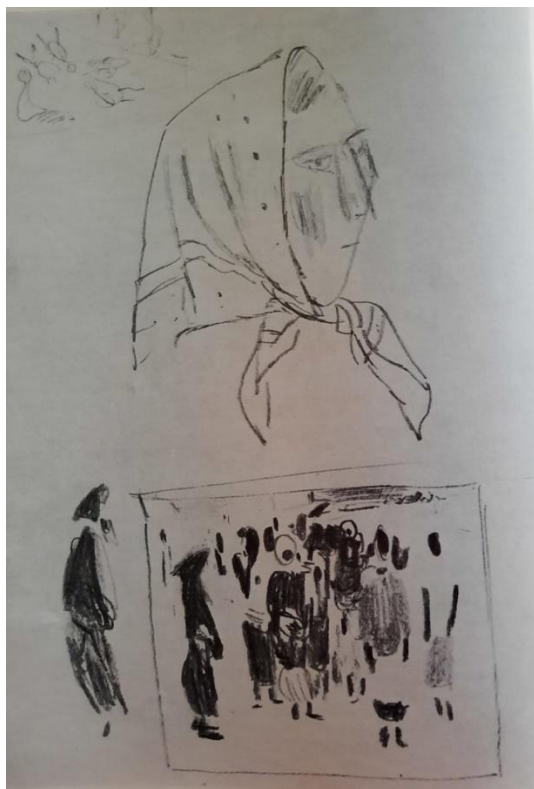
В своём полотне Моисеенко создал групповой портрет женщин военного времени, сделав его символом верности, объединив представления

о женщине-матери с представлениями о Родине. В основе сюжета композиции «Матери, сёстры» – судьбы людей, рассказы женщин, слышанные художником на протяжении многих лет. Поведать о глубине человеческих переживаний в тяжёлое время тревог и испытаний стало целью художника.



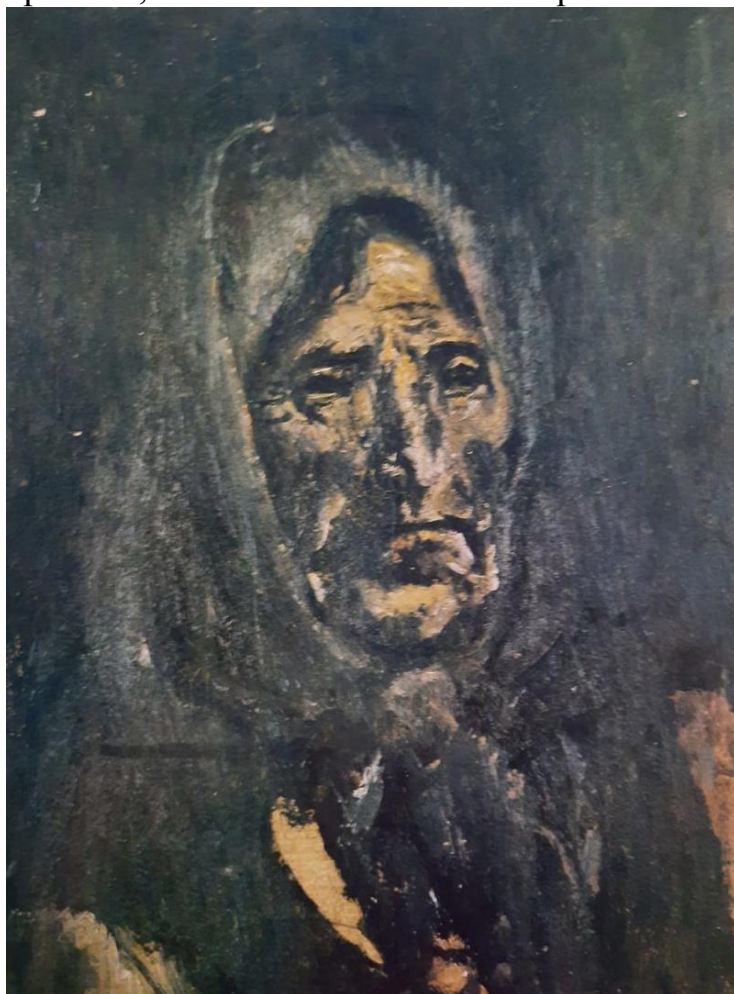
В результате долгой подготовительной работы Моисеенко из серии эскизов выбирает те, которые наиболее полно отражают идейно-художественный замысел произведения. Он стремится заменить внешнее действие внутренним, психологическим движением. Художник ищет наиболее выразительные соотношения между фигурами, взятыми крупно, во весь рост, добивается разнообразия типов женщин, их манеры держаться. Фигуры монументальны, они высечены резцом памяти, слиты, спаяны во едино. В работе прослеживается осознанное стремление к слиянию жанров – бытового, пейзажного, портретного, исторического, – придавая станковой картине эпического содержания сложную, многоплановую структуру

образного построения. Живописный строй картины напоминает строгий мир древнерусской фрески.



Тема разлуки – главная в хоре живописи, композиции, общего рисунка картины «Матери, сёстры». Она становится содержанием всех образов. Символична главная фигура картины – высокая старуха, напутствующая

солдат жестом поднятой руки. Это образ Родины, нестигаемой, непокорённой, несломленной в своём горе.



Тёмные одежды женщин первого плана строги, сдержанны. В осанке женских фигур есть какое-то исконно русское величие. В трёх фигурах первого плана Моисеенко по-разному раскрывает нравственный облик женщин. Особенно выразителен образ молодницы в белом платке. Горе иссушило её. На лице женщины горят глаза – огонь внутренней боли. Силу отчаяния молодой женщины передаёт жест тёмных, мозолистых рук, судорожно сжимающих свёрток, который она, потрясённая расставанием, забыла отдать уехавшему на фронт. Свёрток напоминает запелёнутого младенца, метафорически перенося мысль на разбитые войной надежды, мечты о материнстве, о мирной жизни в семейном кругу.

На войне солдаты вспоминали глаза матерей, сестёр, жён, скорбные, полные боли. Вспоминали руки женщин, обнимавшие их, благословлявшие, снаряжавшие, которые представлялись им подобными этим, запечатлённым в картине Моисеенко с тончайшим знанием соразмерности человеческих движений, реакций, чувств. То обронённые, то сжатые до боли, то прислонённые к горящим щекам, руки его героинь несут черты портретности, а сами фигуры в сочетании с их окружением воссоздают неповторимый образ конкретной исторической эпохи. Лирико-поэтическое сравнение образов женщин с деревьями формируется и рисунком удлинённых фигур, и формой босых ног, подобных вековечным корням,

уходящим в родную почву. «Хотелось выделить тёмные фигуры, ноги крестьянок на светлой земле, по которой они ходят сызмальства и до гробовой доски», – говорит художник.



Образы картины «Матери, сёстры» создают ощущение высокой моральной и духовной силы советских женщин в дни великих испытаний.

Художник раскрывает смысл жизни людей военного времени. Заостряет внимание зрителя на внешнем и внутреннем облике женщин.



По мнению Моисеенко, жизнь каждого человека начинается с материнской исповеди о мире. Разлука с матерью – это первое испытание человеческой стойкости. Прощание с сыном – высшая проверка

материнского мужества. Образ матери слился в его представлении с образом Родины.

